

# Danmark Naturfredningsforening, Gribskov afdeling. Høringssvar vedr. Gribskov Kommunes lokalplansforslag 532.01 "Parkeringsplads ved stranden"

## 1. Indledning.

Gribskov Kommune har sendt lokalplan 532.01 med miljøvurdering i høring frem til den 10. juni 2024.

Gennem aktindsigtsanmodning søgt af lokale har DN Gribskov fået adgang til kommunens Væsentlighedsvurdering.

*DN Gribskov noterer sig at i Væsentlighedsvurderingen foretaget af to rådgivningsfirmaer pva Kommunen, konkluderer WSP, "at det ikke kan afvises, at lokalplanen vil påvirke naturen væsentligt i og omkring lokalplanområdet". NIRAS konkluderer efterfølgende: "Det vurderes at der for både påvirkningen af habitatområdet og påvirkningen på bilag IV arter er nogle mangler, der medfører at der er risiko for at lokalplanen vil blive ophævet og hjemsendt hvis den nuværende ordlyd af naturvurderingen opretholdes og videreføres til lokalplanen. Der vil være en risiko for at planen hjemsendes på grund af manglende undersøgelser og det kan anbefales at igangsætte en undersøgelse i år (for markfirben asap) så der er et tilstrækkeligt oplyst grundlag til at kunne vedtage en lokalplan næste år, hvis den nuværende ophæves ved Planklagenævnet."*

Uanset konsulentfirmaernes advarsel har kommunen valgt at se bort fra disse.

*Det er DN Gribskops opfattelse, at rådgivningsfirmaernes gennemgang af potentielle påvirkninger derudover visse steder er misvisende eller mangelfuld.*

*DN Gribskov har endvidere ved at sammenholde Kystdirektoratets afgørelse om dispensation fra strandbeskyttelseslinjen til afholdelse af musikfestival Musik i Lejet i årene 2018-2023 med en ny dispensation dækkende 2024 til 2028 noteret, at der er ansøgt om udvidelse af det anvendte areal ud over selve Parkeringspladsen i form af "velkomstområde øst, velkomstområde vest samt stranden mellem parkeringspladsen og havet". Disse udvidelser indgår i det store hele i kommunens lokalplanudkast.*

*Derudover omhandler lokalplanen adgang til at lastbiltrafik mm foregår "ad skovruten" gennem selve Tisvilde Hegn fra to uger før festivalen til fire dage efter denne. DN Gribskov har fra lokales aktindsigt fået oplyst, at Naturstyrelsen Nordsjælland antager, at der i tiden før festivalen kører 100 lastbiler ind og ud igen ad denne skovrute og at det samme antal ligeledes ad skovruten kører ind og ud efter festivalen. I lokalplanen oplyser kommunen "at dette antal forventes at stige i ugen op til og efter festival, med op til 500 køretøjer pr. dag. Disse vil primært køre på transportruten igennem Tisvilde Hegn. "*

## 2. Lovgivning fsa naturbeskyttelse gældende for Tisvilde Hegn:

### 2.1 LBK nr. 1392 af 04/10/2022 Naturbeskyttelsesloven.

Herunder bemærkes, at der lægges op til en udvidelse af anvendte areal i form af "Velkomstområde vest", som omfatter beskyttet natur jf. Naturbeskyttelseslovens § 3, idet der er registreret §3-beskyttet hede (ca. 1800 m<sup>2</sup>) indenfor denne sydvestlige del af lokalplanområdet. Heden er i øvrigt delvist sammenfaldende med kortlagt habitatnatur (hvid klit).

## **2.2 Fugledirektiv EUROPA-PARLAMENTETS OG RÅDETS DIREKTIV 2009/147/EF af 30. november 2009 om beskyttelse af vilde fugle**

For en række specifikke fuglearter er medlemsstaterne særligt forpligtet til at beskytte arternes levesteder samt sikre deres overlevelse og formering.

Tisvilde Hegn/Melby Overdrev kvalificerede til, men blev ikke udpeget som fuglebeskyttelses område, selvom der findes mindst ti arter af fugle på Fugledirektivets bilag I, som yngler her, bl.a. visse arter af rovfugle, natravn, sortspætte, hedelærke og rødrygget tornskade. For disse arter gælder jf. direktivets artikel 5, at det ikke er tilladt "forsætligt at forstyrre fuglene navnlig i yngletiden, i det omfang, en sådan forstyrrelse har væsentlig betydning for formålet med dette direktiv ". Danmarks forpligtelser gælder, uanset om de nævnte fugle befinder sig i et Fuglebeskyttelsesområde eller ikke.

## **2.3 NATURA2000 og RÅDETS DIREKTIV 92/43/EØF af 21. maj 1992 om bevaring af naturtyper samt vilde dyr og planter (Habitatdirektivet)**

Komplekset Tisvilde Hegn og Melby Overdrev er et enestående naturområde. Det er udpeget Habitatområde under EU's Habitatdirektiv.

Habitatdirektivet fra 1992 forpligter EU's medlemslande til at bevare naturtyper og arter, som er af betydning inden for EU. Beskyttelsen består især i, at man udpeger beskyttelsesområder, de såkaldte habitatområder, hvor man skal sikre eller forbedre forholdene for en række naturtyper og arter. Desuden er en række arter, der er omtalt i direktivets Bilag IV beskyttet, uanset hvor de forekommer.

**2.4 BEK nr. 1098 af 21/08/2023 om udpegning og administration af internationale naturbeskyttelsesområder samt beskyttelse af visse arter, gennemfører sammen med BEK nr. 521 af 25/03/2021 om fredning af visse dyre- og plantearter og pleje af tilskadekommet vildt (Artsfredningsbekendtgørelsen) de to direktiver, der er nævnt ovenfor under 2.2 og 2.3.**

**2.5 Derudover er Tisvilde Hegn siden 1. april 2020 del af Nationalpark Kongernes Nordsjælland jf. BEK nr. 520 af 27/04/2020 om Nationalpark Kongernes Nordsjælland udstedt i medfør af LBK nr. 685 af 26/05/2023 lov om nationalparker.**

## **3. Biodiversitets betydning**

### **3.1 Begrundelse for NNP nomineringen:**

Tisvilde Hegn var på Miljøministeriets liste over potentielle Naturnationalparker. Miljøministeriets begrundelse for nomineringen lød:

”De potentielle naturnationalparker der fremgår af bruttolisten er valgt på baggrund af en lang række kriterier. Vurderingen omfatter således kriterier som størrelse, biodiversitetsindhold, Natura 2000arealer, heterogenitet, egnethed til helårsgræsning, en overordnet vurdering af, om der er en hensigtsmæssig afgrænsning af det statsejede område, eksisterende infrastruktur samt hensyn til fortidsminder.

Tisvilde Hegn er blandt andet valgt til pga. områdets store artsrigdom. Men også det forhold, at der er tale om et velafgrænset og ganske stort, sammenhængende statsejet område med begrænset offentlig biltrafik, har haft betydning.”

### **3.2 HOTSPOT**

En undersøgelse er foretaget for at fastslå, hvor i Danmarks skove de største naturværdier findes. Den indsamlede viden overføres til et kort, som har fået navnet et HNV-skovkort, hvor HNV på dansk betyder ‘høj natur værdi’.

De enkelte skovområder kan få mellem 0 og 20 HNV-points – jo flere points, jo højere naturværdi. Tisvilde hegn viste sig som et af de skovområder, der har opnået flest points. Tisvilde hegn er en sandflugtsplantage, som blev anlagt som et skovrejsningsprojekt i 1700-tallet. Skoven var oprindelig og er stadig domineret af skovfyr.

Tisvilde Hegn endte helt i landets top med 192 truede arter. Rapporten fra 2018 fastslår, at ”De statslige naturområder med flest registrerede truede arter hænger ikke så overraskende sammen med steder, hvor naturen har fået plads.” Der er siden 2018 fundet yderligere truede og sårbare arter i området, herunder bl.a. to nye i indeværende år.

### **3.3 Tisvilde Hegn valgt som Natur Kanon i 2018**

Tisvilde Hegn er præget af tidligere tiders sandflugt og Kattegatkystens tørre klima. Derudover fremgår det i juryens begrundelse for valget af Tisvilde Hegn, at:

”I forlængelse af Melby Overdrev ligger Tisvilde Hegn, Danmarks ældste og Sjællands største klitplantage, hvor det for første gang herhjemme lykkedes at standse en hængende sandflugt ved plantering af hårdføre nåletræer.

I dag er skoven for længst blevet en rigtig skov også med bøg, birk og eg, ligesom man finder landets ældste og smukkeste fyrreskove med op til 250 år gamle skovfyr på prægtige mostæpper. Også i skoven myldrer det med liv – det er et af Danmarks mest artsrige skovområder. Mellem havet og skoven finder man desuden Sjællands største klitområde, som strækker sig hele 8 kilometer langs den fineste badestrand. Den store variation gør det til et af Sjællands allerbedste steder at opleve naturen.”

### **3.4 Potentialet for at reservere 30% af landarealet til beskyttede og strengt beskyttede områder i Danmark, Rapport nr. 507 fra DCE, Aarhus Universitet, 2022.**

Analysen omtalt i den videnskabelige rapport peger på 20 områder i Danmark, der egner sig som strengt beskyttet natur, og her er Tisvilde Hegn et af disse områder.

### **3.5 Bioblitz maj 2023**

I forbindelse med denne undersøgelse blev der fundet en art af krabbeedderkop samt en bladhveps, der ikke før er fundet i Danmark.

### **3.6 Urørt skov 2024**

I forbindelse med udlægning som urørt skov i 2024 udgav Naturstyrelsen et fakta ark, hvor følgende fremgår:

”Tisvilde Hegn er Sjællands største sandflugtsplantage og nu udlægges 1635 ha til mere vild natur, heraf 1202 ha skov udpeget til ny urørt nåleskovsplantage og 433 ha skov udpeget til ny anden biodiversitetsskov.

Særlige levesteder – biodiversitet. De store sammenhængende skovfyrskove har tiltrukket en lang række arter fra de nordiske nåleskove. Det gælder eksempelvis for planter som orkidéen knærod, Linnea og arter af vintergrøn. Den lysåbne nåleskov er samtidig også levested for mange arter af insekter, krybdyr og småfugle.

Plantagen rummer desuden bestande af natravn og sortspætte. Skoven er meget artsrig med mange truede og sjældne arter og er særdeles vigtig for biodiversiteten.

Den nordlige del af Tisvilde Hegn udpeges til urørt nåleskovsplantage, mens området omkring Melby overdrev udpeges som anden biodiversitetsskov.

Tisvilde Hegn indgår som et af kerneområderne i Nationalpark Kongernes Nordsjælland og vil med det store område udpeget til biodiversitetsformål bidrage væsentligt til, at naturen og friluftsoplevelserne i Nationalparken understøttes og styrkes. Der vil fortsat være adgang til de udpegede skove i overensstemmelse med adgangsreglerne. Der vil i de udpegede skove være nye muligheder for friluftslivet i forhold til eksempelvis naturformidling, turisme og unikke naturoplevelser. Det må dog også forventes, at skovene kan blive mere ufarbare med flere væltede træer og mere stående vand.”

### **3.7 Mere, bedre og større natur i Danmark. Hvor, hvordan og hvor meget? Rapport fra Center for Makroøkologi, Evolution og Klima (CMEC), Københavns Universitet, 2024.**

Rapporten peger på prioritering af 239 mulige store naturområder, hvoraf som minimum 141 områder, skal afsættes som beskyttet natur, heriblandt er Tisvilde Hegn.

## **4. Berørte bilag II, og IV arter jf. Habitatdirektivet samt arter beskyttet jf. Fugledirektivet**

### **4.1 Marsvin og NATURA 2000**

Marsvin er på bilag IV i Habitatdirektivet. Derudover marsvin udpegningsgrundlag for NATURA 2000 området Gilleleje Flak og Tragten nr. 195 samt Habitatområde nr. 171 beliggende ud for Nordkysten fra Rågeleje til øst for Gilleleje. Marsvin yngler i dette område, men ses tillige ofte langs kysten mod vest herunder ud for Tisvildeleje.

Marsvin føder deres unger fra april til oktober, med højdepunkt i juni-juli. Marsvineunger er fuldstændigt afhængige af deres mor i de første 10-11 levemåneder, hvor de dier og langsomt skal lære at klare sig selv. Marsvin er i hele denne periode følsomme over for forstyrrelser, som bl.a. kan føre til at mor og kalv kommer væk fra hinanden.

Status for marsvin herunder bestanden i de indre danske farvande overvåges under NOVANA-programmet, og bestanden i de indre farvande har gennem flere år ligget på 42.000. Ved tælling i 2020 og fornyet tælling i 2022 konstateredes imidlertid, at bestanden nu er på kun 14.000. Marsvin har høj energiomsætning og jager døgnet rundt, hvor de fanger op mod 500 småfisk pr. time. De er som nævnt meget følsomme overfor støj. Forskerne har konkluderet at selv mindre forstyrrelse, som reducerer indtag af føde med 10%, kan medføre manglende ynglesucces. Da Marsvin er bilag IV art som er gået stærkt tilbage de seneste år foreskriver EU reglerne at der ikke kan tillades aktiviteter der kan have negativ indflydelse på bestanden.

Undersøgelser har vist, at det kan forventes, at der ved lavfrekvent lyd i havet vil være mere spredning af lydeffekten, og at der selv ved højere frekvens er risiko for at lyde på over 150dB kan sprede sig adskillige km og i værste scenario op til 100 km derfra.

Det er påvist, at selv lavere støj niveau påvirker bl.a. marsvin mere end 70 km borte Der er derfor risiko for, at marsvin forstyrres og forlader vigtige fødesøgningsområder.

Danmark er forpligtet til at sikre at marsvin uanset om de er i et NATURA2000 område eller udenfor ikke påvirkes negativt, og ikke mindst efter den senest konstaterede tilbagegang må aktiviteter ikke tillades hvis de kan påvirke negativt. Danmark er endvidere forpligtet til at iværksætte aktiviteter med henblik på at igen sikre god tilstand for bestanden.

#### **4.2 Sæler og NATURA 2000**

Spættet sæl er på Habitatdirektivets bilag II og er udpegningsgrundlag for Hesselø som sammen med omliggende stenrev udgør NATURA 2000 område nr. 128 og Habitatområde H 112. Området er beliggende godt 20 km ud for kysten.

En af de største danske ynglekolonier på 1200 til 1400 spættet sæl findes her, og sælerne fælder også her. For spættet sæl er yngleperiode 1. maj til 15. juli. Ungen dier hos moderen i op til fem uger. I den periode jager hunnen en stor del af tiden for at kunne producere en meget fedtholdig mælk, som sikrer at ungen i gennemsnit vokser med op til et kilo pr døgn. Ynglesucces er meget påvirkelig af støj. Forstyrrelser i ynglesæsonen kan betyde fravalg af ynglepladser, forringet ynglesucces, at ungerne mister kontakt med

moderen eller at ungerne dør den første vinter, hvis ikke de har fået nok næring under dieperioden.

Forstyrrelser i fældeperiode 15. juli til 30. september, hvor sælerne er afhængige af at kunne ligge på land for at skifte pels, kan betyde øget energiforbrug og dermed lavere overlevelse på længere sigt.

Danmark bærer særlig forpligtelse til at sikre spættet sæl som en del af EU's biodiversitet herunder ynglekolonien i NATURA2000 området ved Hesselø.

#### **4.3 Påvirkning af bilag IV arter af flagermus**

Alle de 17 flagermusarter som forekommer i Danmark er fredede. Nogle af dem er sårbare og andre direkte truede, og ud over fredningen er det derfor nødvendigt med beskyttelse og forvaltning af deres opholdssteder i grotter, hule træer, huse m.v. - og af deres fødesøgningsområder. Flagermus er omfattet af to internationale aftaler:

Bernkonventionen og flagermusaftalen under Bonnkonventionen, som beskytter dem og deres levesteder. Danmark har underskrevet begge konventioner.

I Tisvilde Hegn findes skimmel-, syd-, dværg-, brun-, trolde-, vand- og langøret flagermus, der alle er bilag IV arter. I kommunens høringsmateriale fremhæves, "at det er sandsynligt, at de er fødesøgende indenfor planområdet". Festivalen foregår i flagermusenes yngletid, hvor de ikke kan flytte deres unger, og hvor de har stort behov for at kunne søge føde i nærområdet. I høringsmaterialet henviser Kommunen til at der ikke findes ynglekolonier i nærheden af planområdet, "da der ikke findes egnede flagermustræer tæt på". Det forholder sig imidlertid således, at kun ynglekolonier af vandflagermus og brunflagermus er i træer mens sydflagermus og skimmelflagermus altid er i huse. De resterende arter, der findes i Tisvilde Hegn kan have ynglekoloni i huse såvel som træer. Kommunen har ikke belyst, hvorvidt huse i nabolaget huser ynglekolonier og derfor er høringsmaterialet fsa flagermus ikke fyldestgørende.

Flagermus bruger ekkolokalisering til at fange deres bytte, og deres meget fine og raffinerede høresans formodes at være i risiko for skade fra lyde ved selv lavt decibel niveau. Deres overlevelse er endvidere i risiko når de udsættes for lyd som griber ind i deres evne til at fange fødeemner. Forskning viser at i områder med støj findes der mindre flagermusaktivitet.

I den netop udkomne opdaterede håndbog fra Aarhus Universitet vedr bilag IV arter af flagermus fremgår:

"Fra midt på foråret eller først på sommeren samles de yngledygtige flagermushunner i såkaldte ynglekolonier på særligt gunstige dagopholdssteder. En ynglekoloni er en gruppe af ynglende hunner. Der kan være fra ganske få op til flere hundrede hunner i en sådan koloni. I ynglekolonien fødes ungerne fra omkring midten af juni og lidt ind i juli – afhængigt af arten, vejret mm. (Møller m.fl. 2013). Hos mange arter føder hver hun kun én unge, men nogle arter får ofte to unger.

Ungerne er nøgne ved fødslen, men pelsen er fuldt udviklet når ungerne ca. 4-5 uger senere er udvoksede og flyvedygtige. Flagermus er pattedyr, og under opvæksten ernæres ungerne udelukkende af den mælk, de får ved at die moderen.

Yngletiden er en hektisk tid for hunnerne med unger. Om aftenen efterlades ungerne, og mødrene flyver ud på den natlige jagt efter insekter. Det er meget energikrævende at flyve, fange insekter, producere mælk og give ungerne die.

Flagermus orienterer sig ved hjælp af ultralyde, som vi kun kan høre med flagermusdetektor, men nogle af deres sociale lyde har lavere frekvenser, som kan høres uden lytteudstyr. Om dagen er der relativt stille i ynglekolonien, men i forbindelse med udflyvningen om aftenen er der ofte livlig lydaktivitet, både fra hunnerne, som trænges for at flyve ud, og fra ungerne. Hunnerne vender ofte tilbage til kolonien flere gange i løbet af natten, og i den forbindelse er der endnu mere lydaktivitet af både hjemkomne hunner og unger.”

”Kolonierne er oftest placeret relativt nær ved fourageringsområderne (men med store artsforskelle), for det er dyrt i energi at flyve ud og jage insekter.”

#### **4.4 Fugle i Tisvilde Hegn omfattet af Fugledirektivet bilag I**

I henhold til Fugledirektiv EUROPA-PARLAMENTETS OG RÅDETS DIREKTIV 2009/147/EF af 30. november 2009 om beskyttelse af vilde fuglegælder for en række specifikke fuglearter er medlemsstaterne særligt forpligtet til at beskytte arternes levesteder samt sikre deres overlevelse og formering.

I Tisvilde Hegn findes mindst ti arter af rovfugle og andre fugle på Fugledirektivets bilag I, som yngler her, bl.a. visse arter af rovfugle, natravn, sortspætte, hedelærke og rødrygget tornskade. For disse arter gælder jf. direktivets artikel 5, at det ikke er tilladt ”forsætligt at forstyrre fuglene navnlig i yngletiden, i det omfang, en sådan forstyrrelse har væsentlig betydning for formålet med dette direktiv”. Danmarks forpligtelser gælder, uanset om de nævnte fugle befinder sig i et Fuglebeskyttelsesområde eller ikke.

Der foreligger videnskabelige undersøgelser som viser at bl.a. støjforurening kan påvirke dyr negativt, herunder fugles ynglesucces fsa hvornår æg lægges, hvor stort et kuld der lægges, klækningsrate og hvorvidt ungerne bliver flyvefærdige.

Det bemærkes, at tidspunktet for festivalen samt det at kørsel gennem skoven sker i op til to uger før festivalen medfører potentielt overlap med yngleperiode, hvor visse arter af sårbare rovfugle og rødrygget tornskade, der findes på Fugledirektivets liste, stadig fodrer unger, og hvor forstyrrelser kan medføre tab af unger.

#### **4.5 Markfirben, bilag IV art**

Markfirbenet er en særligt sårbar art, og derfor findes ”Forvaltningsplan for Markfirben, Beskyttelse og forvaltning af Markfirben (*Lacerta agilis*) og dets levesteder i Danmark Udgivet af: Naturstyrelsen, Miljø- og Fødevarerministeriet 2015” samt ”Arter 2015

NOVANA, Videnskabelig Rapport fra DCE, Aarhus Universitet, Center for Miljø og Energi nr. 209, 2016” med fokus på netop denne art.

Vigtigt at bemærke er, at det enkelte markfirben er meget knyttet til et område typisk på 100-200 m<sup>2</sup>. Yngletiden strækker sig fra parring i maj med æg der klækker frem til medio september fulgt af opvækst af unger. De voksne firben går i dvale i september, mens de nye unger i solrige efterår kan være aktive til langt ind i oktober.

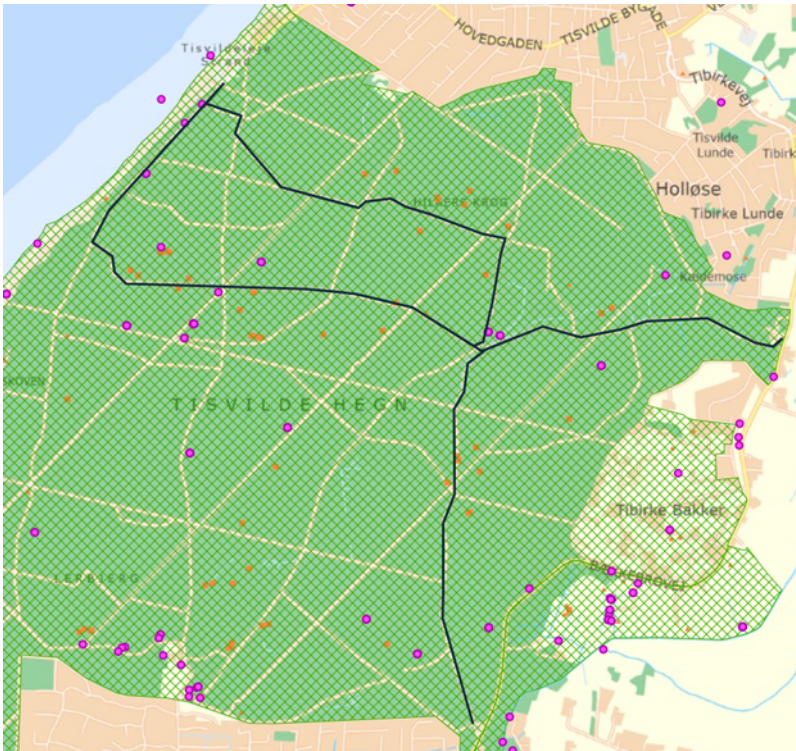
I forløbne år er der fundet ynglende markfirben umiddelbart i kanten af det område som er planlagt udlagt som ”Velkomstområde vest”, mens arten indtil for få år siden fandtes i det område, der foreslås udlagt som ”Velkomstområde øst”. Det bemærkes at dette område allerede i forløbne år har været taget i anvendelse af festivalen.

#### **4.6 Grøn buxbaumia, bilag IV udpegningsart for NATURA2000 området**

Grøn buxbaumia er bilag IV art og NATURA2000 udpegningsgrundlag for Tisvilde Hegn. I Danmark er arten fortrinsvis fundet i skove med lang kontinuitet i den kontinentale region. Arten vokser overvejende på sur næringsfattig jordbund på gamle skovvejsskrænter og i tilknytning til aldrende granstubbe, i ældre bøgeskov med indslag af rødgran eller ædelgran, eller i lysstillede områder i rød- og ædelgranbevoksninger. Voksestederne er karakteriseret ved at være relativt fugtige og beskyttede mod udtørring fra sol og vind f.eks. på den nordvendte side af skovvejsskrænter. Bestandsstørrelsen opgøres i forbindelse med overvågning i NOVANA-programmet. Grøn buxbaumia er i forbindelse med NOVANA-overvågning fundet på 26 lokaliteter i Tisvilde Hegn, hvor skovvejsskrænter udgør en stor del af findestederne. Tisvilde hegn er et af de største udbredelsesområder på Sjælland.

På kortet herunder er findesteder plottet ind og sammen med angivelse af kørerute for lastbil trafikken til festivalen. Kort over forekomst hidrører fra Miljøministeriets 2021 udgivelse af ”Natura 2000 basisanalyse, 2022-2027, Revideret udgave, Tisvilde Hegn og Melby Overdrev, Natura 2000-område nr. 135, Habitatområde H119”.





*Som det fremgår, finder kørslen sted i en god del af NATURA2000/NATIONALPARKENS skovdækkede område (Tisvilde Hegn), og med sammenfald mellem en række voksesteder for Grøn buxbaumia og den angivne kørerute, hvilket medfører risiko for at voksesteder eller potentielle voksesteder for Grøn buxbaumia på skovvejsskrænter beskadiges. Kommunen angiver fejlagtigt i sit materiale at denne art alene vokser på dødt véd.*

Naturstyrelsen har oplyst, at man mener det drejer sig om 100 lastbiler, der kører ind og ud igen i de to uger før festivalen og igen kører ind og ud i de fire dage efter festivalen.

I udkast til ny lokalplan forudser kommunen endvidere, at der "i ugen op til og efter festival, kan forventes en stigning på op til 500 køretøjer pr dag. Disse vil primært køre på transportruten igennem Tisvilde Hegn". Der lægges derfor med lokalplanen op til en ikke uvæsentlig øgning af trafikken igennem skoven.

Derudover er der tilsyneladende en del kørsel gennem skoven med forsyninger og bands og deres udstyr under selve festivalen. I forbindelse med aktindsigt i Naturstyrelsens korrespondance omkring kørsel gennem skoven fremgår således af mail fra Naturstyrelsen, Nordsjælland, den 2. juli 2019 til festivalen, at "under MIL 2019 har I fået tilladelse til at køre med 2 shuttlebus og en transporter/lastbil til kørsel med musikere og deres grej m.m. ad fastlagt rute. Ruten går ud og hjem ad samme veje til P-pladsen ved Bækkebro". Det fremgår endvidere at kørselsruten omlægges fra og med 2020 med udkørsel ved kirken, og at det i den forbindelse er "nødvendigt at fælde nogle af de store træer da 18 meter lange lastbiler skulle kunne passere."

*Kørsel med de lange lastbiltog øger efter DN's opfattelse risiko for at voksesteder eller potentielle voksesteder for Grøn buxbaumia beskadiges.*

## **5. Udvidelser i forhold til hidtidige areal**

### **5.1 Velkomstområde Øst**

I den nye tilladelse fra Kystdirektoratet for perioden 2024-2028 er der efter ansøgning meddelt dispensation til udvidelse af festivalens område, således at Stejlepladsen og det grønne areal fra P-pladsen og østover til kanten af byen udlægges som velkomstområde med bl.a. cykelparkering. I lokalplansudkast fra Kommunen er Velkomstområde Øst dog begrænset til alene at omfatte hele den strækning langs vejen som ligger syd for vejen overfor Stejlepladsen.

Det bemærkes, at så sent som 2023 var den fredede hugorm i området og indtil for få år siden tillige markfirben (bilag IV art jf. Habitatdirektivet). Endvidere noteres det, at dette område rent faktisk allerede i forløbne år (selvom der ikke forelå tilladelse) har været anvendt til bl.a. cykelparkering, hvilket fremgår af foto fra 2023.



*Cykelparkering 2023 langs vejen fra P-Plads østpå mod byen (Det tiltænkte velkomstområde øst). Det fremgår af billedet, hvor lidt der skal til, før der slides hul i den sårbare vegetation.*



*Foto: Festival området med det foreslåede Ankomstområde Øst til venstre i billedet. Området har allerede i et vist omfang været inddraget forudgående år.*

## **5.2 Velkomstområde vest.**

I den nye tilladelse fra Kystdirektoratet for perioden 2024-2028 er der efter ansøgning meddelt dispensation til udvidelse af det festivalen betegner som "velkomst område vest", og også Kommunens udkast til lokalplan omfatter området. I dette område findes hvid, grøn og grå klit, som er udpegningsgrundlag for dette NATURA2000 område. Desuden et §3 hedeareal. Disse naturtyper er meget sårbare overfor slitage. I EU har Danmark en stor del af netop disse naturtyper og bærer derfor et særligt ansvar for at sikre at disse naturtyper forbliver i god bevaringsstatus.



*Foto: Festival området med det foreslåede Ankomstområde Vest til højre i billedet. Det er på dette foto synligt hvorledes klitrækken ud mod kysten er blevet brudt op.*

Området lige ved siden af er levested for bilag IV arten markfirben.

En lille del af området har allerede været anvendt af festivalen tidligere år og bærer præg af slitage.

### **5.3 Strandareal mellem parkeringsplads og kysten.**

I forbindelse med at festivalen har været afholdt er den sammenhængende række af klitter langs kysten blevet brudt, idet klitter har været gravet bort i forbindelse med opstilling af stilladser til bl.a. strandbaren. I 2022 anmeldte en borger dette og henvendte sig ligeledes til medierne. Det førte til at Naturstyrelsen beordrede stop for opsætningen og genplantning med marehalm under strandbaren før arbejdet med opsætningen af denne

kunne fortsætte. Ved den lejlighed udtalte Naturstyrelsen, ” at klitterne er blevet genetableret på tilfredsstillende vis og at det ikke vil få betydning for livet i klitterne. Klitterne i Tisvilde er vant til at flytte sig, og planterne er robuste, så de kan godt tåle at blive hevet op af jorden og beplantet igen.”



Foto: Genplantning af marehalm under stilladset i 2022,

Det viste sig imidlertid, at den genplantede marehalm gik ud, så området nu fremstår som bar sandstrand uden klitter eller plantevækst.

## **6. Resume**

### **6.1 Offentlighedens adgang til stranden og naturen.**

*Danmarks Naturfredningsforening lægger vægt på offentlighedens mulighed for at benytte stranden ved Tisvilde og finder ikke det er foreneligt hermed at parkeringspladsen og stranden ud herfor i godt tre uger i feriehighsæsonen helt eller delvis ikke kan benyttes af fastboende, sommerhusgæster og turister til området.*

*Ligeledes kan vi ikke støtte op om kørsel ad skovruten gennem Tisvilde Hegn i samme periode. Vi finder at denne er til gene for gående, cyklende og ridende gæster, der kommer her for at nyde roen og området enestående natur. Vi har noteret os, at de mange lastbiler gennem området maks. kører 30 km i timen, men da lastbilerne fylder meget (se foto) tvinges skovgæster ud i rabatten for at lastbilerne kan passere.*



## 6.2 Kulturværdier

*Danmarks Naturfredningsforening finder at udvidelse af festivalen mod øst fra Parkeringspladsen og op til bygrænsen vil skænde Stejleplads, de gamle badehuse og fiskerhuse samt redningsstationen.*

## 6.3 Forurening

*Danmarks Naturfredningsforening bemærker, at de naturtyper, der er udpegningsgrundlag for dette NATURA2000 område er karakteriseret ved at vokse på meget næringsfattig bund og er meget følsomme overfor direkte organisk eller luftbåren organisk forurening i*

*form af kvælstofforbindelser fra udstødningsgas herunder afbrænding af op mod 14.000 liter diesel i de generatorer, der leverer strøm til festivalen.*

*Ligeledes finder vi det ikke godtgjort at støj i forbindelse med den øgede trafik og ikke mindst under festivalen med høj musik de fleste af døgnets timer ikke er til skade for sårbare arter i deres yngletid, herunder spættet sæl og marsvin samt arter af fugle og flagermus.*

#### **6.4 Slitage på sårbare naturtyper**



Foto: Området der er omfattet af lokalplan forslaget.

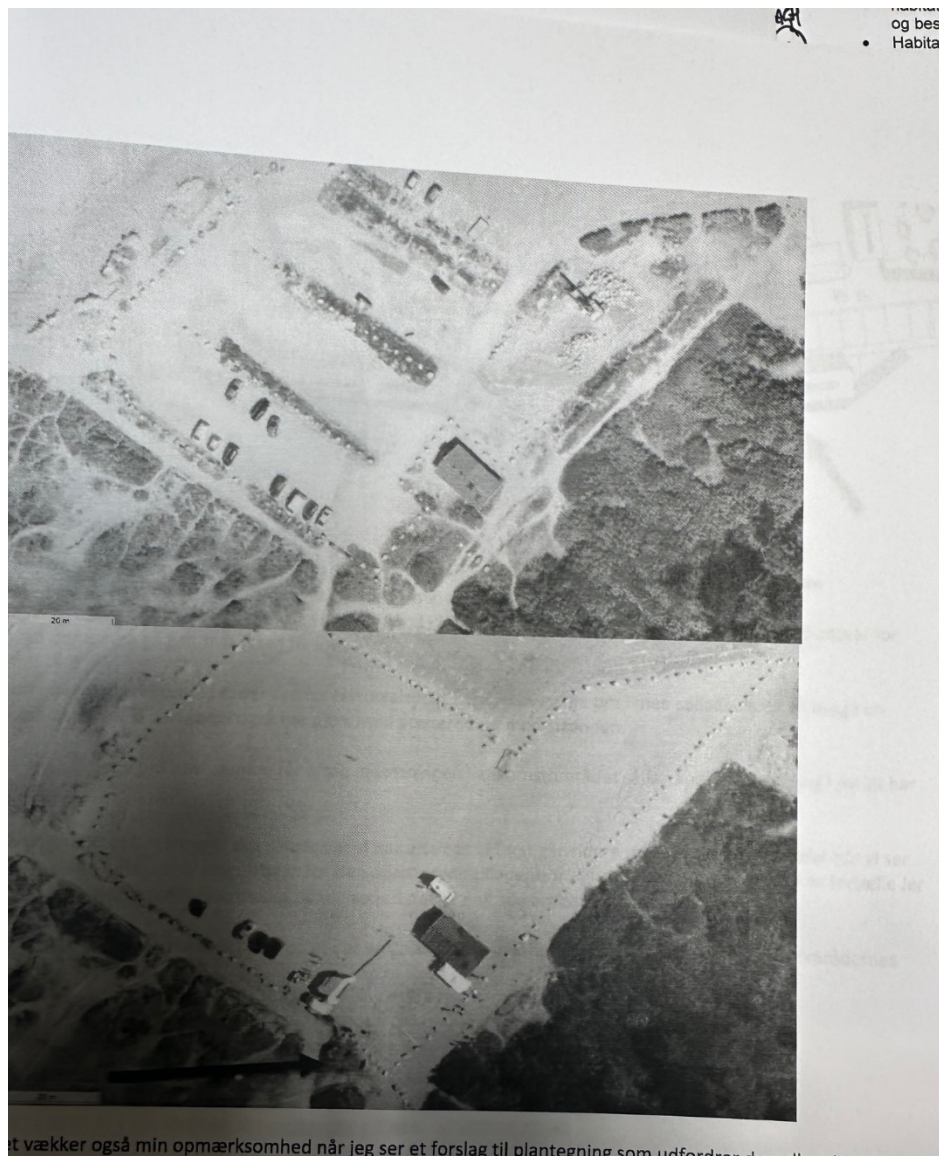


Foto (fremlagt af Naturstyrelsen): Det øverste foto er fra før festivalen rigtig greb om sig og det nederste er som området ved Naturrummet ser ud i dag.

*Danmarks Naturfredningsforening finder, at der allerede er sket uoprettelig skade på naturtyper der er udpegningsgrundlag for NATURA2000 området i området umiddelbart omkring Parkeringspladsen og lignende skader må forventes i de yderligere områder, der planlægges inddraget ud mod havet samt mod øst og vest fra parkeringspladsen.*

### **6.5 Trusler mod bilag II og IV arter på Habitatdirektivet samt bilag I på Fugledirektivet**



*Danmarks Naturfredningsforening finder, at en række arter som Danmark er forpligtet til at sikre, er i risiko for skadelig påvirkning.*

## **7. Konklusion**

**DN Gribskov kan ikke tilslutte sig, at der gives dispensation til kørsel ad "skovruten" gennem Tisvilde Hegn.**

**DN Gribskov kan ikke tilslutte sig udvidelse af festivalområdet ud over Parkeringspladsen til tillige at omfatte området fra Parkeringspladsen og ud til havet, samt velkomstområder øst og vest for parkeringspladsen.**

**For aktiviteter på selve Parkeringspladsen deler DN de juridiske vurderinger, om at disse kun kan tillades efter forelæggelse af en Habitatkonsekvensvurdering, der påviser, at der ikke vil ske skade på sårbare naturtyper eller arter i omhandlede NATURA2000 område eller de omliggende NATURA2000 områder.**